

وضعیت خرما در استان هرمزگان

مقدمه

خرما یکی از مهم‌ترین محصولات باغی نیمه‌گرمسیری است که در صادرات محصولات غیرنفتی جایگاه ویژه‌ای دارد. از آنجا که بخش عظیمی از جمعیت جنوب کشور از راه تولید و صادرات این محصول ارتزاق می‌کنند، اهمیت این محصول در صادرات غیرنفتی، اشتغال‌زایی مولد و وابستگی تعداد کثیری از هموطنان به این محصول بر کسی پوشیده نیست. نخیلات با سطح زیر کشت ۳۵ هزار هکتار حدود ۵۰ درصد از کل باغات استان را شامل می‌شود. مهم‌ترین ارقام خرما استان عبارتند از: پیارم، خاصویی، خنیزی، مرداسنگ، کریته، زاهدی، دیری، توری، مجول، برحی، هلیلی، مضافتی، آلمهتری و شاهانی. خرما میوه‌ای است با ارزش غذایی بالا که به علت دارا بودن مواد قندی قابل توجه به عنوان غذای دوره بحران نظیر سیل، زلزله و جنگ و خشکسالی و همچنین به عنوان غذای اصلی قشر فقیر در مناطق محروم و به‌ویژه در کشورهای جهان سوم که با مشکلات سوء تغذیه و گرسنگی مواجه هستند، نقش مهمی را ایفا می‌کند.

ده کشور عمده تولیدکننده خرما در جهان

ردیف	کشور	تولید (تن)	رتبه در تولید	سطح زیرکشت بارور (هکتار)	رتبه در سطح	متوسط عملکرد (کیلوگرم در هکتار)
۱	مصر	۱۷۳۳۴۳۲	۱	۵۸۵۵۷	۸	۲۹/۶
۲	عربستان سعودی	۱۶۱۰۷۳۱	۲	۱۵۶۴۶۰	۳	۱۰/۳
۳	الجزایر	۱۲۴۷۴۰۴	۳	۱۷۶۰۴۴	۲	۷/۱
۴	ایران	۱۰۳۰۴۶۰	۴	۱۲۲۳۳۲	۴	۸/۴
۵	پاکستان	۷۳۲۹۳۶	۵	۱۰۲۰۸۱	۵	۷/۲
۶	عراق	۷۱۵۲۹۳	۶	۲۷۸۱۵۹	۱	۲/۶
۷	سودان	۴۴۲۶۶۷	۷	۳۷۰۴۶	۱۰	۱۲/۰
۸	امارات متحده عربی	۳۹۷۳۲۹	۸	۴۰۷۳۹	۹	۹/۸
۹	عمان	۳۷۶۹۸۰	۹	۲۶۳۵۵	۱۲	۱۴/۳
۱۰	تونس	۳۶۹۰۰۰	۱۰	۷۷۸۰۵	۶	۴/۷

سهم هر استان از تولید محصول خرما

درصد سهم هر استان از نظر تولید	تولید (تن)	درصد سهم هر استان از نظر سطح زیر کشت	سطح زیر کشت (هکتار)			استان	ردیف
			جمع	بارور	غیربارور		
۱۶/۷	۲۸۹۴۶۱	۲۲/۹	۶۸۹۱۳	۵۸۶۳۰	۱۰۲۸۳	سیستان و بلوچستان	۱
۱۴/۲	۲۴۵۵۱۶	۱۴/۱	۴۲۴۵۷	۳۸۶۹۸	۳۷۵۹	کرمان	۲
۲۱/۳	۳۶۹۰۶۰	۱۳/۷	۴۱۳۹۴	۳۷۳۸۸	۴۰۰۶	فارس	۳
۱۸/۳	۳۱۶۸۳۸	۱۳/۵	۴۰۵۶۹	۳۵۳۰۷	۵۲۶۲	خوزستان	۴
۱۰/۷	۱۸۵۷۷۴	۱۲/۵	۳۷۵۶۴	۳۵۹۱۱	۱۶۵۳	بوشهر	۵
۸/۶	۱۴۸۶۰۸	۱۱/۶	۳۵۰۱۵	۲۸۷۲۶	۶۲۸۹	هرمزگان	۶
۹/۱	۱۵۷۹۶۵	۱۰/۴	۳۱۴۳۹	۲۹۶۴۲	۱۷۹۷	جنوب کرمان	۷
۰/۸	۱۳۸۷۶	۰/۶	۱۶۷۷	۱۶۰۴	۷۳	یزد	۸
۰/۲	۳۹۵۸	۰/۴	۱۱۶۲	۸۸۲	۲۸۰	خراسان جنوبی	۹
۰/۱	۹۶۴	۰/۲	۶۰۸	۲۳۰	۳۷۸	کرمانشاه	۱۰
۰/۱	۹۹۶	۰/۱۵	۴۴۵	۳۲۸	۱۱۷	سایر استانها	۱۱
-	۱۷۳۳۰۱۶	-	۳۰۱۲۴۳	۲۶۷۳۴۶	۳۳۸۹۷	کل	

آمارنامه وزارت جهاد کشاورزی، ۱۴۰۲

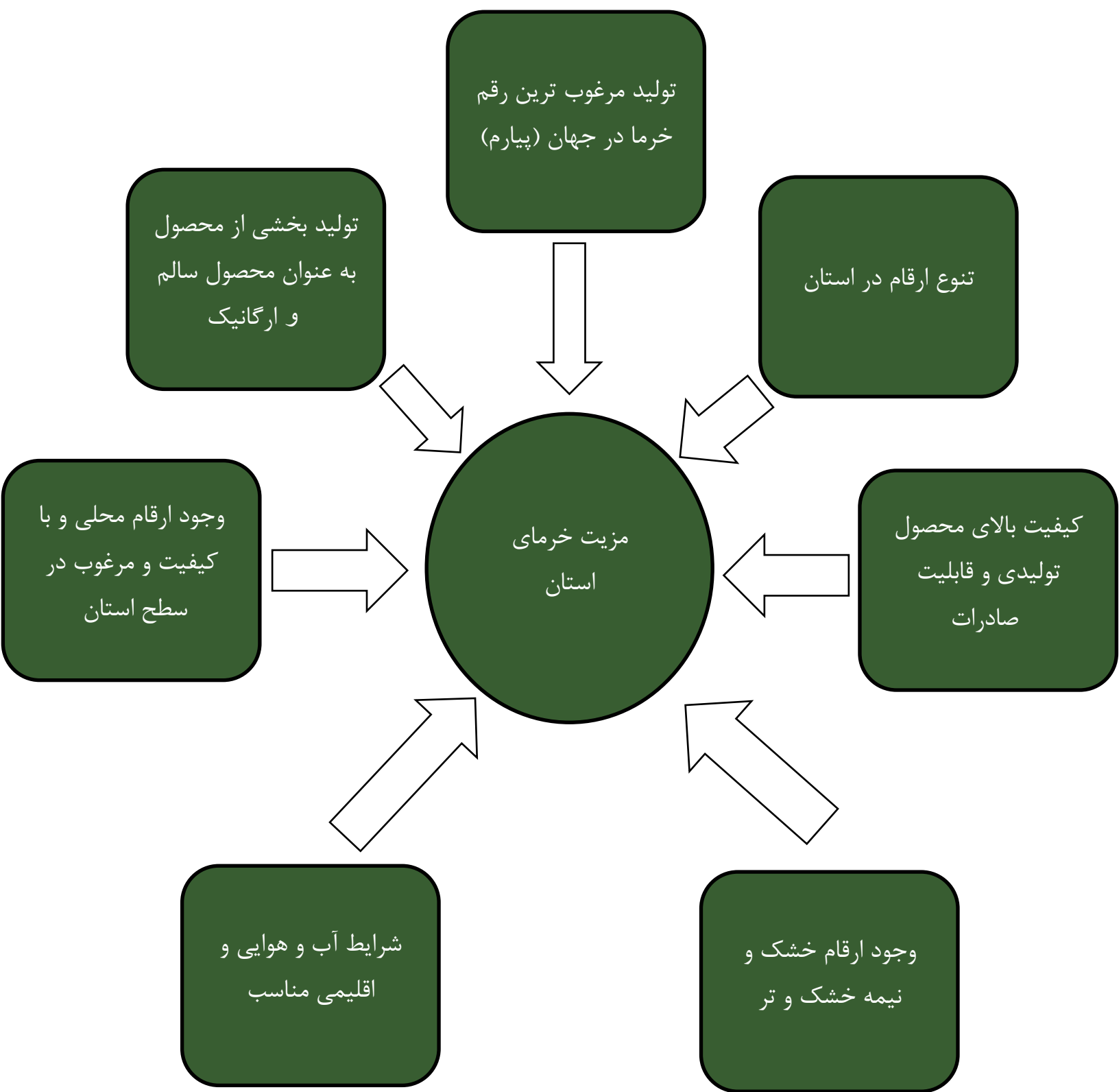
جدول سطح زیر کشت و تولید محصولات باغی هرمزگان

نام محصول	سطح زیر کشت (هکتار)	درصد	تولید (تن)	درصد
نخیلات	۳۵۰۱۵	۴۹/۶	۱۴۸۶۰۸	۱۷/۳
مرکبات	۳۰۰۱۳	۴۲/۵	۵۴۷۰۶۹	۶۳/۵
میوه‌های گرمسیری	۲۰۰۹	۲/۸	۱۹۰۱۳	۲/۲
میوه‌های نیمه گرمسیری	۹۱۲	۱/۳	۷۶۳۳	۰/۹
میوه‌های سردسیری	۱۲۸۴	۱/۸	۲۶۰۲	۰/۳
گیاهان دارویی	۲۱۵	۰/۳	۱۵۷۱۳	۱/۸
محصولات گلخانه‌ای	۷۵۰	۱/۱	۱۱۳۱۶۴	۱۳/۲
سایر	۴۰۱	۰/۶	۷۰۵۹	۰/۸
جمع	۷۰۵۹۹	-	۸۶۰۸۶۱	-

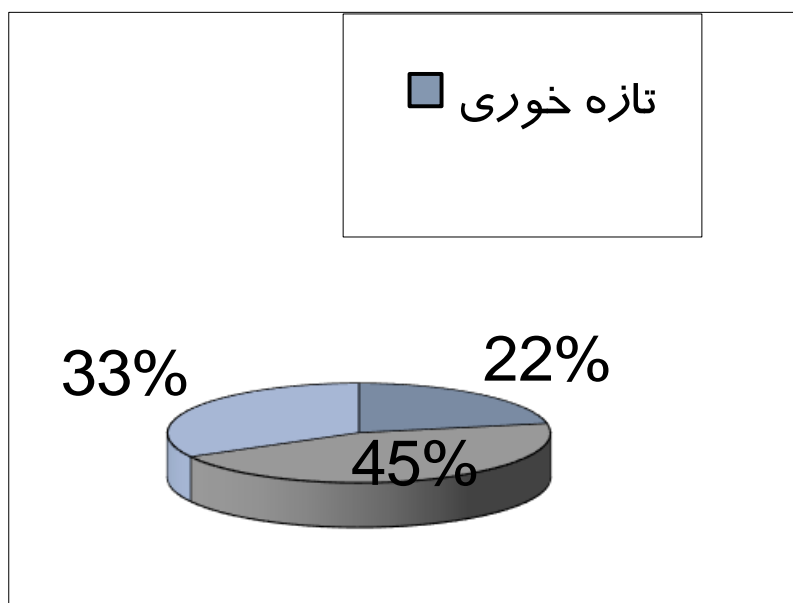
آمارنامه وزارت جهاد کشاورزی، ۱۴۰۲

ارقام غالب خرما در استان هرمزگان به تفکیک شهرستان

شهرستان	ارقام غالب خرما
بندرعباس	خنیزی-برحی-مرداسنگ
خمیر	خاصوئی-خنیزی
بستک	خنیزی-خاصوئی
بندرلنگه	خنیزی
جاسک	مرداسنگ-هلیلی-خنیزی
حاجی آباد	پیارم-خاصوئی-مضافتی-خنیزی
قشم	مرداسنگ
رودان	مرداسنگ-کریته-مضافتی-خنیزی
پارسیان	برحی
میناب	مرداسنگ-مضافتی-هلیلی
بشاگرد	مضافتی
سیریک	مرداسنگ-خنیزی



وضعیت مصرف خرما در استان



وضعیت صنایع تبدیلی خرما

تعداد واحدهای بهره برداری	نوع فعالیت	جذب (تن)
27	بسته بندی و درجه بندی، شیرخوار، سردخانه	55000

سطح زیر کشت و تولید ارقام برتر خرما

ردیف	نام رقم	سطح زیر کشت (هکتار)	تولید (تن)
1	پیام	4500	20000
2	خاصویی	1500	12000
3	خنیزی	2500	12500
4	مرداسنگ	5000	30000
5	کرپته	3500	17500

شاخص های ویژه ارقام برتر خرماي استان براي صادرات

خاصويي:

رقم خاصويي يك از مهم ترين ارقام تحت كشت در كشور است كه در بسياري از مناطق به ويژه منطقه حاجي آباد هرمزگان و مناطقي از فارس و بوشهر از كيفيت مناسبی برخوردار است. اين رقم در چند درجه بندي به بازار عرضه مي شود. بهترين كيفيت خرماي خاصويي در درجه اي از آن ديده مي شود كه در منطقه هرمزگان به خرماي "ريزه خاصويي" موسوم است كه در آن پوست كاملاً به گوشت چسبيده و چروكيده شده است و در بازار مصرف با نام خرماي آلويي شناخته مي شود. اين رقم خرما جزء ريزترين انواع خرماهايي است كه در بين مردم محلي به عنوان خرماي خاصه يا خاصويي شناخته مي شود. طبع خرماي خاصويي گرم است. در مناطقي از استان هرمزگان مانند بستك مي توان اين نوع خرما را به صورت تر و نيمه خشك و در برخي مناطق مانند حاجي آباد به صورت خشك و آجيلي برداشت كرد. خرماي خاصويي در داخل كشور و در كشورهاي حوزه خليج فارس و ساير كشورهاي اروپايي طرفداران بسياري دارد. اين رقم خرما غني از مس، منيزيم، سلنيوم و منگنز است و با مصرف روزانه آن مي توانيد سلامت استخوان هاي خود را حفظ کرده و از پيشرفت پوكي استخوان جلوگیری کنید. پتاسيم موجود در خرماي خاصويي سبب کاهش فشار خون خواهد شد. همچنين از تشكيل سنگ كليه جلوگیری می کند. اين نوع خرما حاوي فيبر بسيار زيادي است و به تثبيت سطح قند خون كمك مي كند. ويتامين K به عنوان يك انعقادكننده خون در خرماي خاصويي به فراواني يافت مي شود. خرماي خاصويي به کاهش استرس بدن و تقويت حافظه كمك مي كند. تاثير اين رقم خرما بر جوان سازي و زيبايي پوست به اثبات رسيده است. پس خريد خرماي خاصويي را در اولويت قرار دهيد. ميزان فيبر موجود در خرماي خاصويي نسبت به موز بيشتر است و سلامت دستگاه گوارش را تايمين مي كند.





میوه خرماي رقم خاصویی

خنیزی:

خنیزی نام رقمی از خرماست که در جنوب ایران و به خصوص در بسیاری از شهرستان‌های استان هرمزگان پرورش می‌یابد. رنگ خارک آن قرمز، کمی کشیده و کوچک است. این رقم خرما شیره فراوان و بسیار شیرینی دارد و نسبت به خرماي خاصویی شیره بیشتری دارد. خرماي خنیزی در مرحله خارک و رطب به عنوان میوه نوبرانه طرفداران زیادی دارد. خارک خنیزی به رنگ قرمز است و خرماي کاملاً رسیده آن رنگی بین مشکی و قرمز رنگ می‌باشد. میزان شیرینی و قند خرماي خنیزی بسیار بالاست. خرماي خنیزی طبعی گرم دارد و برای تمامی مزاج‌ها سازگار نیست. از مهمترین خواص این نوع خرما می‌توان به تقویت بدن، خون‌سازی، حاوی آنتی‌اکسیدان، ملین، مقوی قلب و کبد، مفید برای استخوان، شیرافزا، غنی از فسفر و مفید برای سلول‌های عصبی، تقویت حافظه کوتاه‌مدت، دارای ویتامین‌های گروه B و مؤثر بر نمو جنین، خوش‌بوکننده دهان، سلامت پوست و مو و ... اشاره نمود.



میوه خرماي رقم خنیزی

کرپته (کلوته یا کلیته)

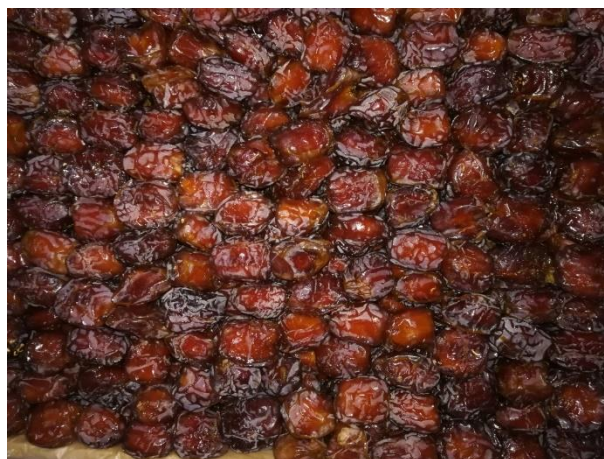
خرمای کرپته یا کلوته جزء خرماهای مرطوب ایران محسوب می‌شود. این خرما در نواحی جیرفت و روستاها و مناطق اطراف جیرفت در استان کرمان کشت می‌شود. میوه این رقم خرما در ابتدا به رنگ قرمز است و از لحاظ شکل شباهت زیادی به خرمای مضافتی دارد. این خرما دارای کیفیت مناسبی بوده و از ارقام مهم تجاری است. برداشت خرمای کلوته در ابتدای شهریور آغاز می‌شود. اندازه میوه این رقم خرما درشت است. با توجه به کیفیت بالا و قیمت نسبتاً مناسب همواره این خرما، دارای بازار داخلی و بین‌المللی مناسبی بوده به طوری که یکی از مهمترین ارقام صادراتی خرمای ایران محسوب می‌شود. خرمای کرپته از خرماهای میان‌رس است. اوایل تا اواخر شهریور زمان برداشت و یا رسیدن این خرماست. خرمای کرپته که از درشت‌ترین خرماهای ایران است دارای هسته‌ای سخت است که میزان چسبندگی آن به گوشت خیلی زیاد نیست. البته کلاhek میوه معمولاً به راحتی از هسته جدا می‌شود.



میوه خرمای رقم کرپته

مرداسنگ:

خرمای مرداسنگ، از خرماهای کمیاب بسیار خوشمزه است. خاستگاه اصلی خرمای مرداسنگ شهر جیرفت استان کرمان است. این رقم خرما در هرمزگان نیز تولید می‌شود ولی در مجموع، سطح زیرکشت کمی در ایران دارد. رنگ خرمای مرداسنگ قهوه‌ای روشن متمایل به زرد و اندازه آن حدود ۳ سانتی‌متر است. بافت گوشتی این خرما بسیار نرم و لذیذ است. پتاسیم، کلسیم، کالری، قند، پروتئین، سدیم، منیزیم، آنتی‌اکسیدان و آهن بخشی از مواد موجود در خرمای مرداسنگ است که با مصرف مناسب آن، تمام فواید خرما به بدن تزریق می‌شود. با مصرف خرمای مرداسنگ در برنامه روزانه خود، شاهد تقویت انرژی بدن، سلامت استخوان‌ها، دور شدن از استرس، کاهش ریزش مو، بهبود دستگاه گوارش، تقویت قلب، ترمیم زخم، درمان التهاب و افزایش ایمنی و دور شدن از پیری زودرس خواهید بود. مواد معدنی و ویتامین‌های موجود در خرما مرداسنگ عبارتند از انرژی، سلنیوم، کربوهیدرات، آهن، آنتی‌اکسیدان، قند، فیبر غذایی، ویتامین A، مس، ویتامین C، منگنز، ویتامین K، منیزیم و پروتئین.



میوه خرماي رقم مرداسنگ

پیارم:

این رقم یکی از با کیفیت‌ترین و گران‌ترین ارقام تجاری انحصاری کشور است. بدین معنا که این رقم مختص کشور ما است و تاکنون در هیچ کشوری تولید نشده است. میوه آن اغلب صادر می‌شود و مقدار جزئی از آن با فاصله قیمتی بسیار زیاد نسبت به میوه سایر ارقام خرما، وارد بازارهای داخلی می‌شود. منشأ و خاستگاه این رقم منطقه حاجی‌آباد استان هرمزگان است. رقم پیارم نسبت به رطوبت هوا حساس و جهت تولید میوه تجاری نیازمند شرایط خشک و خنک است. میزان رشد درخت و اندازه تاج آن متوسط است و قدرت تولید محصول متوسطی نیز دارد (متوسط ۶۰ کیلوگرم در درخت). میوه آن جهت مصارف مختلف تازه‌خوری و جهت بسته‌بندی‌های مختلف تک‌دانه، دوتایی، سه‌دانه‌ای و همچنین در بسته‌های با وزن‌های مختلف به کار می‌رود. رنگ میوه آن در مرحله خارک زرد رنگ، در مرحله رطب قهوه‌ای روشن و در مرحله خرما قهوه‌ای شکلاتی تا تیره است. طول میوه آن $\frac{5}{3}$ - ۵ سانتی‌متر و قطر آن حدود ۲ سانتی‌متر است. وزن میوه از ۱۰-۱۲ گرم متغیر است. شکل میوه آن استوانه‌ای و کلاهک آن زرد رنگ و برآمده است. بذر میوه آن کشیده و باریک است. در منطقه حاجی‌آباد میوه این رقم در اواخر شهریور و اوایل مهرماه قابل برداشت است. مهم‌ترین مناطق کشت رقم پیارم منطقه حاجی‌آباد هرمزگان است. خرماي پیارم گران‌ترین خرماي ایران است. از نوع خرماهای نیمه‌خشک و دیررس است. عمده قند موجود در آن از نوع فروکتوز است که به راحتی و سرعت در متابولیسم بدن استفاده شده و به عنوان قند مجاز مصرفی توسط افراد مبتلا به دیابت بسیار مناسب است. این خرما عموماً در استان هرمزگان و شهرستان حاجی‌آباد تولید می‌شود. از اواسط مهرماه تا پایان آبان ماه برداشت می‌شود.

در جنوب ایران و شمالی‌ترین نقطه استان هرمزگان، درست در انتهای سلسله جبال زاگرس منطقه‌ای کوهپایه‌ای وجود دارد که شاید بتوان گفت یکی از خوشمزه‌ترین خرماهای نیمه‌خشک دنیا را در دامن خود پرورش می‌دهد. این خرما در گویش محلی پیارم نامیده می‌شود. نخل‌های پیارم عمدتاً در دامنه کوه‌ها کاشته شده و توسط جوی‌های طراحی‌شده در سطوح مختلف به وسیله آب رودخانه‌های منطقه آبیاری می‌شود. پرورش این نخل‌ها عمدتاً به صورت ارگانیک بوده و هیچ گونه مواد شیمیایی در مرحله داشت آن استفاده نمی‌شود. پوست نازک این خرما به رنگ قهوه‌ای تیره است و با توجه به

اینکه گوشت و پوست آن کاملاً به یکدیگر چسبیده، ظاهری زیبا و مطلوب دارد و فرایند شستشوی آن نیز به صورت کامل صورت می‌گیرد.



میوه خرماي رقم پيام

برحي:

رقم برحي از جمله مطلوب‌ترين ارقام تجاري بين‌المللي است که منشأ اصلي آن مناطق آبادان و خرمشهر در ايران و بصره عراق است. اين رقم جزء ارقام تر (نرم) است که در هر سه مرحله خلال، رطب و تمر (خرما) قابل مصرف است. البته بيشترين مصرف آن به‌صورت خلال و رطب است. منطقه غالب کشت آن در استان خوزستان و به‌ويژه در شهرستان‌هاي آبادان، خرمشهر، اروندکنار و اهواز است. به دليل عدم توسعه فناوري صادرات خلال و رطب آن، تاکنون ميوه اين رقم اغلب مصرف داخلي داشته و از بازاریسندی مناسبی نیز برخوردار است. در صورت راه‌اندازی صنايع بسته‌بندی اين رقم در کشور، يقيناً از عمده ارقام بازاریسند خارجي خواهد بود. نکته جالب توجه اين‌که طعم و مزه ميوه رقم برحي ايران و عراق بسيار بهتر و مطلوب‌تر از ميوه اين رقم در ساير کشورهاي حاشيه خليج فارس است و در اين کشورها طرفداران بسياري دارد. درخت رقم برحي پررشدترين و گسترده‌ترين تاج را در بين ساير ارقام خرما دارا است و تاج آن از زيبايی خاصی برخوردار است که در طراحي فضاهاي سبز، پارک‌ها و اماکن تفريحي می‌توان از آن بهره برد. ميوه اين رقم در مرحله خلال زرد رنگ، در مرحله رطب قهوه‌اي روشن و در مرحله خرما قهوه‌اي است. شکل ميوه آن بيضي، کلاhek آن زرد رنگ و تورفته است. وزن ميوه آن ۹-۱۱ گرم، طول آن از ۳-۳/۵ سانتی‌متر و قطر آن ۲/۵-۳ سانتی‌متر است. ميوه اين رقم در استان خوزستان در شهريور ماه قابل برداشت است. رقم برحي جزء ارقام پرمحصول است و متوسط عملکرد آن در مرحله توليد تجاري حدود ۱۵۰ کيلوگرم در درخت است. اين رقم به کنه تارتن بسيار حساس است و در صورت لزوم مبارزه، محلول‌پاشی خوشه‌ها با استفاده از کنه‌کش‌هاي مجاز در اوایل مرحله کيمري ضروري است. سطح زیر کشت اين رقم در سال‌هاي اخير توسعه يافته است.



میوه خرماي رقم برحي

مضافتی

رقم مضافتی نیز از جمله ارقام تجاری کشور است که دارای بافت میوه نرم (تر) است. منشأ این رقم اغلب استان‌های کرمان، هرمزگان و سیستان و بلوچستان است. میوه آن بسیار بازارپسند است و از جمله ارقام صادراتی کشور است. به دلیل نرم بودن بافت میوه و حساسیت در برابر فشردگی، حمل‌ونقل و جابجایی آن دارای محدودیت‌هایی است. میزان انبارداری و ماندگاری میوه آن بسیار ضعیف است و در صورت بالا بودن رطوبت نسبی محیط میوه به‌سرعت ترش شده و یا مورد هجوم انواع قارچ‌ها قرار می‌گیرد. میزان رشد درخت آن بسیار زیاد و اندازه تاج آن بسیار بزرگ است و از قدرت تولید محصول فراوانی نیز برخوردار است (متوسط ۱۲۰ کیلوگرم در درخت). میوه آن جهت مصارف مختلف تازه‌خوری به کار می‌رود. معمولاً جهت بسته‌بندی آن از کارتن‌های کم‌حجم استفاده می‌شود. رنگ میوه آن در مرحله خارک قرمز رنگ، در

مرحله رطب قهوه‌ای بسیار تیره تا سیاه و در مرحله خرما سیاه است. طول میوه آن ۴-۵ سانتی‌متر و قطر آن حدود ۳ سانتی‌متر است. وزن میوه از ۱۴-۱۶ گرم متغیر است. شکل میوه آن بیضوی و کلاهدک آن زرد رنگ و برآمده است. بذر میوه آن نسبتاً کوتاه و ضخیم است. در استان کرمان میوه این رقم در مهرماه قابل برداشت است.



میوه خرماي رقم مضافتی

دیری

رقم دیری جزء ارقام خشک و بازاری‌پسند کشور است. منشأ آن بیشتر استان خوزستان است. میوه آن علاوه بر مصرف داخلی، از بازاری‌پسندی مناسبی جهت صادرات برخوردار است. به دلیل خشک بودن بافت میوه به راحتی قابل حمل و نقل و جابجایی است؛ اما میوه آن نسبت به آفات انباری حساس است. میزان رشد درخت کم و اندازه تاج آن کوچک است و قدرت تولید محصول اندکی دارد (متوسط ۴۰ کیلوگرم در درخت). میوه آن جهت مصارف مختلف تازه‌خوری و جهت بسته‌بندی‌های مختلف تک‌دانه، دوتایی، سه‌دانه‌ای و همچنین در بسته‌های با وزن‌های مختلف به کار می‌رود. رنگ میوه آن در مرحله خارک قرمز رنگ، در مرحله رطب قهوه‌ای روشن و در مرحله خرما قهوه‌ای مایل به قرمز است. طول میوه آن ۳-۴ سانتی‌متر و قطر آن حدود ۲ سانتی‌متر است. وزن میوه از ۶-۷ گرم متغیر است. شکل میوه آن کشیده و کلاهدک آن زرد رنگ و برآمده است. بذر میوه آن کشیده و باریک است. در استان خوزستان میوه این رقم در اواخر شهریور قابل برداشت است. در منابع مختلف از رقم دیری به‌عنوان میوه مناسب جهت مصرف افراد مبتلا به دیابت نام برده می‌شود. البته با توجه به انواع مختلف دیابت مشاوره با پزشک متخصص الزامی است. مهم‌ترین منطقه کشت این رقم استان خوزستان است.



میوه خرماي رقم ديري

شاهانی

رقم شاهانی دارای بافت میوه نرم (تر) و از جمله ارقام تجاری کشور است. منشأ این رقم اغلب استان فارس است. میوه آن بازارپسند بازارهای داخلی است و در صورت بسته‌بندی مناسب پتانسیل صادرات دارد. به دلیل نرم بودن بافت میوه و حساسیت در برابر فشردگی، حمل‌ونقل و جابجایی آن دارای محدودیت‌هایی است. یکی از مشکلات میوه این رقم در نواحی گرم‌تر نظیر جهرم، جداسدن پوست از میوه (پفکی شدن) است. با برداشت زودتر محصول می‌توان بر این مشکل فائق آمد. در شهرستان خفر استان فارس به ویژه در شهر خاوران، به دلیل معتدل بودن هوا، مشکل جداسدن پوست از گوشت وجود نداشته و خرماي شاهانی از کیفیت قابل قبولی برخوردار است. میزان رشد درخت نسبتاً زیاد و اندازه تاج آن بزرگ و مرتفع است و دارای قدرت تولید محصول متوسطی است (متوسط ۷۰ کیلوگرم در درخت). میوه آن جهت مصارف مختلف تازه‌خوری به کار می‌رود. میوه آن همچنین از قدرت فرآوری خوبی برخوردار است و در انواع فرآورده‌های خوراکی مورد استفاده قرار می‌گیرد. به طوری که شهرستان جهرم، از آن رنگینک تهیه می‌شود. رنگ میوه آن در مرحله خارک زرد رنگ، در مرحله رطب طلایی و در مرحله خرما قهوه‌ای روشن است. طول میوه آن ۴-۵ سانتی‌متر و قطر آن حدود ۲ سانتی‌متر است. وزن میوه از ۹-۱۰ گرم متغیر است. شکل میوه آن استوانه‌ای کشیده و کلاhek آن زرد رنگ و برآمده است. بذر میوه آن کشیده و باریک است. در استان فارس میوه این رقم در شهر یور و مهرماه قابل برداشت است. مهم‌ترین منطقه کشت آن استان فارس است.



میوه خرماي رقم شاهانی

گنطار

رقم گنطار (گنتار) نیز دارای بافت میوه نرم (تر) و از جمله ارقام تجاری کشور است. منشأ این رقم اغلب استان خوزستان است. میوه آن بازارپسند است و از جمله ارقام صادراتی کشور است. به دلیل نرم بودن بافت میوه و حساسیت در برابر فشردگی، حمل و نقل و جابجایی آن دارای محدودیت‌هایی است؛ اما میوه آن از قدرت انبارداری و ماندگاری خوبی برخوردار است. میزان رشد درخت متوسط و اندازه تاج آن نیز متوسط است و قدرت تولید محصول متوسطی نیز دارد (متوسط ۷۰ کیلوگرم در درخت). میوه آن جهت مصارف مختلف تازه‌خوری و همچنین تولید شیره خرما به کار می‌رود. معمولاً جهت بسته‌بندی آن از کارتن‌های کم‌حجم استفاده می‌شود. رنگ میوه آن در مرحله خارک زرد رنگ، در مرحله رطب قهوه‌ای روشن و در مرحله خرما قهوه‌ای تیره و طول میوه آن ۳-۲/۵ سانتی‌متر و قطر آن حدود ۲ سانتی‌متر است. وزن میوه از ۴-۵ گرم متغیر است. شکل میوه آن بیضوی و نسبتاً کوتاه و کلاهدک آن زرد رنگ و برآمده است. بذر میوه آن کوتاه و نسبتاً پهن است. در استان خوزستان میوه این رقم در شهریورماه قابل برداشت است. مهم‌ترین مناطق کشت آن استان خوزستان است.



میوه خرمای رقم گنطار

مجدول

رقم مجدول از جمله مهم‌ترین ارقام تجاری جهان است و به دلیل داشتن میوه بسیار درشت از بازارپسندی بسیار زیادی برخوردار است. منشأ آن مراکش است. البته اندازه میوه آن تابع عوامل مدیریتی و محیطی در طول دوره گرده‌افشانی تا رسیدگی است. خارک مجدول قابل مصرف نیست و معمولاً آن را در مرحله رطب کامل یا خرما برداشت می‌کنند. نرمی و آبدار بودن بافت میوه در مرحله رطب، آن را نسبت به شرایط مرطوب و بیماری‌زا حساس می‌کند. خرمای رقم مجدول تحت تأثیر قارچ‌های ساپروفیت کپک زده یا می‌ترشد. بنابراین توصیه بر این است که میوه‌ها به‌صورت متناوب و متوالی به فاصله‌های نزدیک پس از تشکیل حداکثر ۳۰ درصد رطب در هر خوشه، برداشت و بلافاصله بر اساس رطوبت موجود به دو دسته رطب و خرما تقسیم و رطب‌ها در سردخانه +۵ درجه سلسیوس و خرما در دمای ۲۵-۲۰ درجه سلسیوس نگهداری شود. درجه‌بندی خرمای مجدول بر اساس اندازه آن و همچنین عملیاتی شامل برس زدن، جلا دادن و چیدن میوه‌ها در ظروف شکل‌سبب بازارپسندی بیشتر آن خواهد شد. میزان رشد درخت و اندازه تاج آن متوسط است اما قدرت تولید محصول آن کم تا متوسط است (متوسط ۵۰ کیلوگرم در درخت). میوه آن جهت مصارف مختلف تازه‌خوری به کار می‌رود. رنگ میوه آن در مرحله خارک زرد رنگ، در مرحله رطب قهوه‌ای روشن و در مرحله خرما قهوه‌ای است. طول میوه آن ۴-۵/۵ سانتی‌متر و قطر آن حدود ۳/۵ سانتی‌متر است. وزن میوه از ۱۵-۲۰ گرم متغیر است. شکل میوه آن استوانه‌ای و بلند است و کلاهدک آن زرد رنگ و برآمده و بذر میوه آن نسبتاً کوتاه و کشیده است. در استان خوزستان میوه این رقم در شهر یورماه قابل برداشت است.



میوه خرماي رقم مجول

مقاصد عمده صادراتی خرماي ایران

بازارهای هدف مصرف خرما:

اروپا، کشورهای حاشیه خلیج فارس، شرق آسیا، روسیه، پاکستان، هند و ...

بیشترین میزان ارزش صادرات خرماي استعمران: کشور استرالیا

بیشترین میزان ارزش صادرات خرماي کبکاب: کشور قزاقستان

بیشترین میزان ارزش صادرات خرماي پیارم: کشور مالزی

بیشترین میزان ارزش صادرات خرماي مضافتی: کشور هندوستان و کشورهای حاشیه خلیج فارس

بیشترین میزان ارزش صادرات خرماي شاهانی: کشور امارات متحده عربی

بیشترین میزان ارزش صادرات خرماي زاهدی: کشور پاکستان